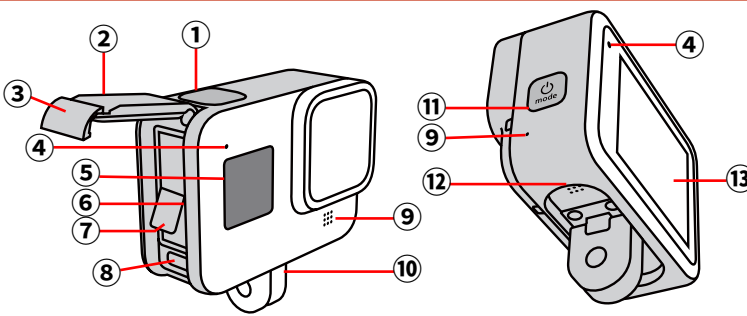


### 各部の名称・機能詳細



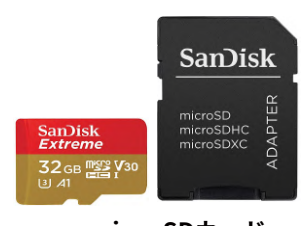
No	名称	機能詳細
①	シャッターボタン	撮影開始/撮影停止の時に使用します
②	ドア	バッテリー、USBポート (type-C) などをカバーします
③	ドアラッチ	上記ドアの開閉ロックの役割をします
④	ステータスライト	本体の状況をランプで確認できます
⑤	ステータススクリーン	本体の状況を液晶画面で確認できます
⑥	micro SDカードスロット	micro SDカード挿入口
⑦	バッテリー	電池パック
⑧	USBポート (type-C)	USBケーブル (type-C) で充電できます
⑨	マイク	動画撮影時に音を拾います
⑩	マウントフィンガー	スタンドや三脚などのアクセサリーに固定します
⑪	モードボタン	タイムラプス、ビデオ、写真の切り替えができます また電源ボタンとして使用します
⑫	スピーカー	再生時に音声を出力します
⑬	タッチスクリーン	画面で操作ができます



1



GoPro HERO 8 本体



micro SDカード、SDカードアダプタ



3way カメラグリップ



ダイブハウジング (防水ケース)



サムスクリュー



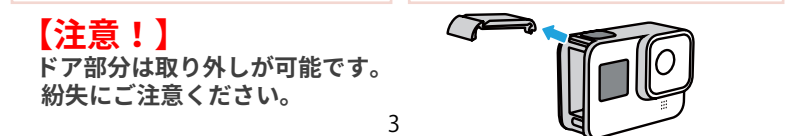
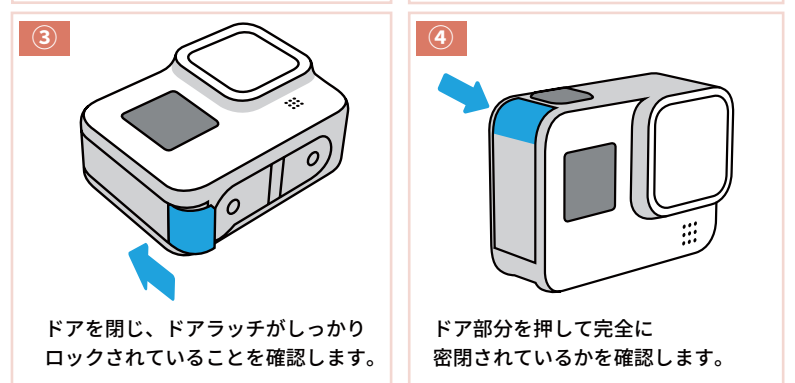
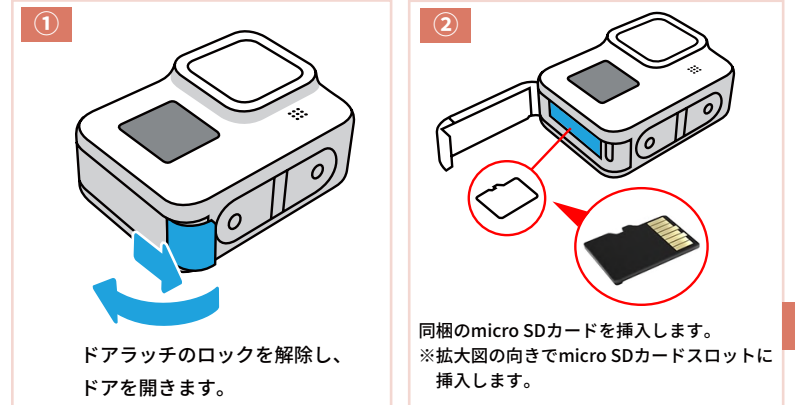
ACアダプタ (2ポート)



USBケーブル (type-C)

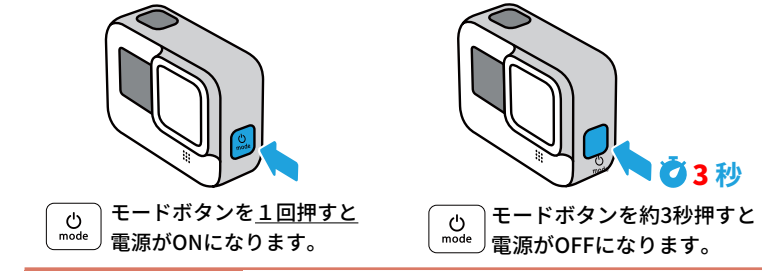
2

**△ご使用前に必ずmicro SDカードを設置してください。**  
※本作業の際はダイブハウジング (防水ケース) を外す必要があります。

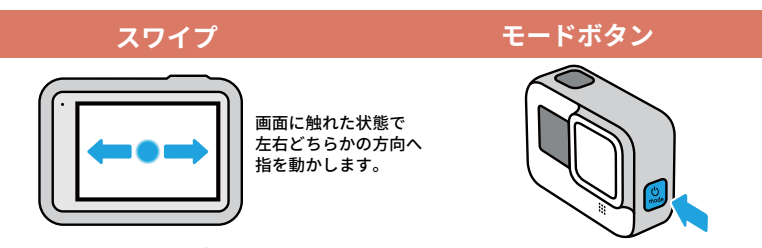


**【注意！】**  
ドア部分は取り外しが可能です。紛失にご注意ください。

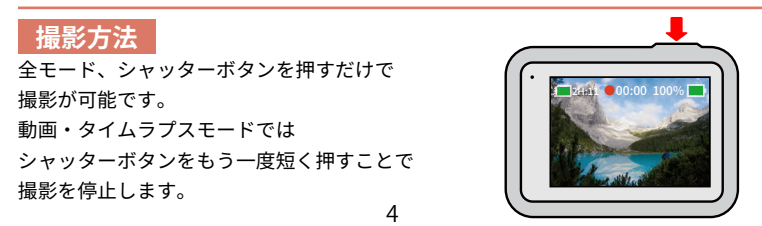
3



**撮影モードの切り替え**  
GoProには3つの撮影モード (タイムラプス・ビデオ・写真) があり、タッチスクリーンを左右にスワイプするか、モードボタンを短く押すことで撮影モードを切り替えることができます。



※タイムラプス・ビデオ・写真の各モードの詳細はQRコードまたはURLからメーカー製品マニュアルをご参照ください。  
[https://jp.gopro.com/content/dam/help/hero8-black/manuals/HERO8Black\\_UM\\_JP\\_REVA.pdf](https://jp.gopro.com/content/dam/help/hero8-black/manuals/HERO8Black_UM_JP_REVA.pdf)



**撮影方法**  
全モード、シャッターボタンを押すだけで撮影が可能です。  
動画・タイムラプスモードではシャッターボタンをもう一度短く押すことで撮影を停止します。

4

## GoPro アプリ

GoPro本体の操作、ビデオや写真の共有・編集などが可能です。  
下記QRコードからアプリのダウンロードができます。  
※アプリのダウンロードは通信量を大きく使用します。  
Wi-Fiルーターの通信量超過にご注意ください。



GoProアプリでお客様デバイスと接続している間は、ほかのWi-Fi機器 (ルーター含む) との接続はできません。

### GoPro とアプリの接続 (GoPro 側)

- ① タッチスクリーンで画面上部から下方向へスワイプし設定メニューを表示
- ② ユーザー設定を選択
- ③ 接続を選択
- ④ デバイスの接続を選択
- ⑤ GoProアプリを選択
- ⑥ 右記画面が表示されたら  
お客様デバイスからGoProアプリを操作する



### GoPro とアプリの接続 (アプリ側)



- ⑦ 【カメラの追加】を選択
- ⑧ 【カメラを接続】を選択
- ⑨ 【\*\*\*\*のままにする】を選択
- ⑩ 【今すぐ始める】をタップして接続完了

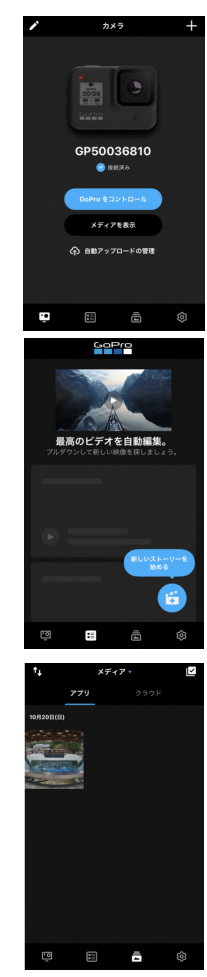
5

## GoPro アプリでできること

◆GoPro をコントロール  
撮影開始・停止の操作や撮影中の画像をお客様デバイスに表示することができます。

◆データを編集  
撮影したビデオ・写真を選ぶだけでアプリが自動で編集してくれます。

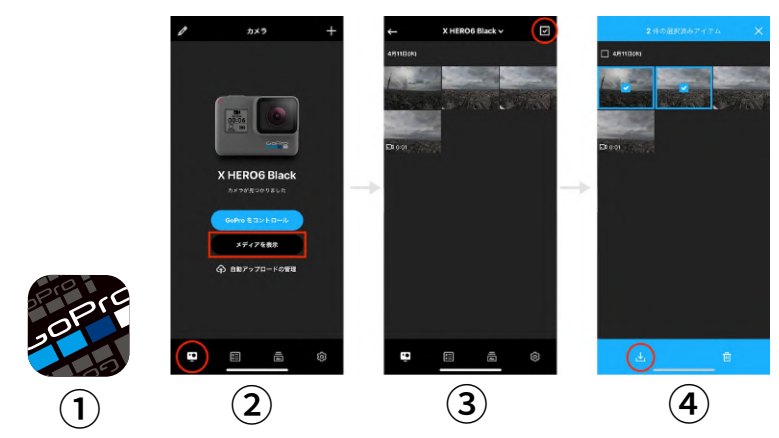
◆データの確認  
撮影したビデオ・写真をアプリ内で確認することができます。



6

## 撮影データの転送 (アプリ)

【選択したデータ (ビデオ・写真) をお客様デバイスへ転送】



- ① GoProアプリを起動します。
- ② 左下GoProアイコンを選択し、【メディアを表示】をタップします。
- ③ 画面右上の選択アイコンをタップします。
- ④ 保存したいビデオ・写真を選択して保存アイコンをタップすると選んだデータだけがアプリに保存されます。

※【メディアを表示】で表示されたデータは【④】の操作を行わないとアプリ内へデータ保存はされません。

※データ転送の際はバッテリーの消費が大きくなります。可能な限り充電を行いながら実施してください。

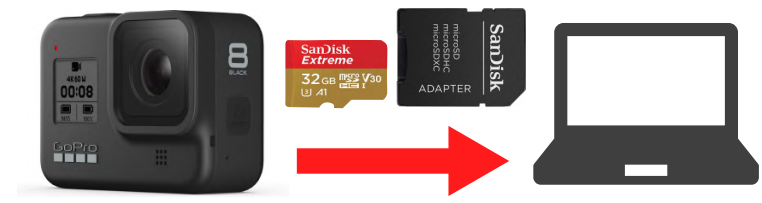
※データ転送時に本機のバッテリーが15%以下になると警告が表示され、データ転送が停止します。

※データ転送時、本機は発熱しますが故障ではありません。40°Cを超える場合があります。

7

## 撮影データの転送 (その他)

【micro SDカードでお客様デバイスへ転送】



micro SDカードをGoPro本体から抜き出し、PC等に挿入することでデータを転送することができます。  
※同梱のSDカードアダプタを使用してPCへ挿入します。

【クラウド上にデータを保存】



【GoPro PLUS】※有料サービス  
GoPro社が提供するクラウドサービスです。撮影データをクラウド上に保存できます。またクラウドに保存されたデータは他のデバイスで確認することができます。

※GoPro PLUSは月額サービスのため返却後にもご自身で解約手続きを行わないと月額料金が発生します。また、解約する際はクラウド上のデータはすべて削除されます。事前にご自身のデバイスにデータをお移しください。

※一部利用いただけないサービスがございます。

8



## 充電方法

### △付属のUSBケーブル (type-C) を使い充電します。

※本作業の際はダイブハウジング (防水ケース) を外す必要があります。

① ドアラッチのロックを解除し、ドアを開きます。

② 付属のUSBケーブル (type-C) を本機のUSBポート (type-C) へ差し込みます。  
※満充電まで最大で約2時間かかり、完了するとステータスライトが消灯します。

③ 充電が完了したらドアを閉じ、ドアラッチがしっかりロックされていることを確認します。

④ ドア部分を押し完全に密閉されているかを確認します。  
※正しくロックされていないと防水性能に影響します。

9

## GoPro 3way カメラグリップ の使用方法

サムスクリュー

折りたたむ際は青いボタンを押しながらたたみます。

**取り付け方**

①GoPro 本体のマウントフィンガーを図のように出します。

②3way カメラグリップ接続部にはめ込みます。

③サムスクリューを取り付けます。

**三脚の取り出し方**

①3way グリップ底面のつまみを反時計回りに回し取り外します。

②取り外したら、向きを反対にして再度取り付けます。

③ミニ三脚の脚を広げ完成です。

10

## ダイブハウジングの使用法

**開け方** ロックスイッチをスライドしたまま留め具を矢印方向に引きフタを開きます。

ロックスイッチ

※ロックスイッチと留め具は非常に固い場合があります。注意してご操作ください。

**装着方法**

① GoPro本体をダイブハウジングに入れます。

② フタを閉めます。

③ 留め具をフタの溝に引っ掛けます。

④ しっかり固定されるまで矢印の方向へ倒します。

11

## よくある質問

- Q. 電源が入らない**  
A. 一時的に不具合が発生している、またはバッテリーが切れている場合があります。  
以下の操作をお試しください。  
①電池パック抜き差し ②本機の再起動
- Q. 充電ができない**  
A. 一時的に充電不良が発生している可能性があります。  
以下の操作をお試しください。  
①お客様の私物を含む他の付属品での充電 ②電池パック抜き差し ③本機の再起動
- Q. 本体が発熱する**  
A. 本機は防水性能を上げるため密閉度が高くなっており、端末の温度が上がりがやすくなっております。  
本機の温度が高くなり、冷却が必要になると画面に右記アイコンが表示されます。  
場合によっては自動的に電源がOFFになりますので本機を冷却してから再度電源をONにしてください。
- Q. ダイブハウジングが曇る**  
A. 本機が発熱することにより、ダイブハウジング (防水ケース) を着けながら使用するとケース内が曇ることがあります。  
ダイブハウジングからGoPro本体を取り出し、付着した水分を拭き取ったあとに乾燥させてください。  
再度GoPro本体をダイブハウジングに取り付けてからご使用ください。
- Q. 撮影した動画の音声が小さい**  
A. ダイブハウジングを使用して動画撮影を行うと、音声を拾い難くなります。  
音声がが必要な場合は、ダイブハウジングから取り出してご使用ください。  
水辺での使用はご注意ください。

12

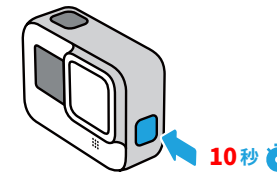
## よくある質問

- Q. 撮影したファイルが分割される**  
A. 長時間連続撮影を行うと、アプリ内ではファイルが自動的に約4GBごとに分割されます。  
アプリ内で分割されたデータは1つにまとまりません。
- Q. GoProアプリへのデータ転送にかかる時間は？**  
A. 約4GBのファイルの転送で、概ね20分程度となります。  
※標準 (1080/120/広角) で撮影した場合、約4GB=8分52秒です。
- Q. 撮影データをアプリへ移せない**  
A. お客様デバイスの容量が不足している可能性があります。  
残容量をご確認いただき、必要分の容量を確保してください。  
尚、お客様デバイスまたは本機のバッテリー残量が少ない場合もアプリへデータを移せません。
- Q. PC等で再生できない、または映像が途切れる**  
A. お使いの再生ソフトがファイルに対応していない可能性があります。  
下記URLから無料の Quik デスクトップアプリの最新バージョンをダウンロードしてご利用ください。  
<https://gopro.com/ja/jp/shop/softwareandapp/>
- Q. micro SDカードを持ち帰ることはできますか？**  
A. micro SDカードはレンタル品となるため、レンタル期間内でデータ移行をお願いします。  
レンタル期間を過ぎる場合は延滞料金が発生します。

13

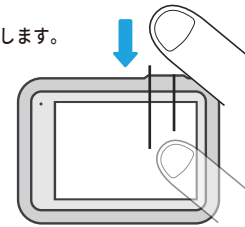
## 困ったときは (トラブルシューティング)

- ◆本機の再起動  
モードボタンを約 10 秒押しすと再起動します。  
※micro SD カード内のデータや設定に影響はありません。



### ◆初期化方法

- カメラの設定がすべて初期化されます。  
※micro SD カード内のデータに影響はありません。  
①画面に触れた状態で下方向へ動かし、メニューを表示します。  
②ユーザー設定>リセット>出荷時リセットの順番でタップします。  
③再起動後に下記内容でセットアップします。
- 言語 : 日本語
  - 利用規約 : 同意する
  - GPS : オン
  - GoPro アプリの接続 : 実施または画面左上の<でスキップ
  - 日付 : 現在の日付
  - 時間 : 現在の時間
- ※日付、時間は保存されたデータの振り分け等に使用します。



### ◆スクリーンセーバー

- 設定された時間の経過で液晶画面が消灯します。  
※スクリーンセーバーの初期設定 : 1分 (設定 : 1分、2分、3分、なし)

### ◆自動電源 OFF

- 設定された時間の経過で電源が OFF になります。  
※自動電源 OFF の初期設定 : 15分 (設定 : 5分、15分、30分、なし)

14